



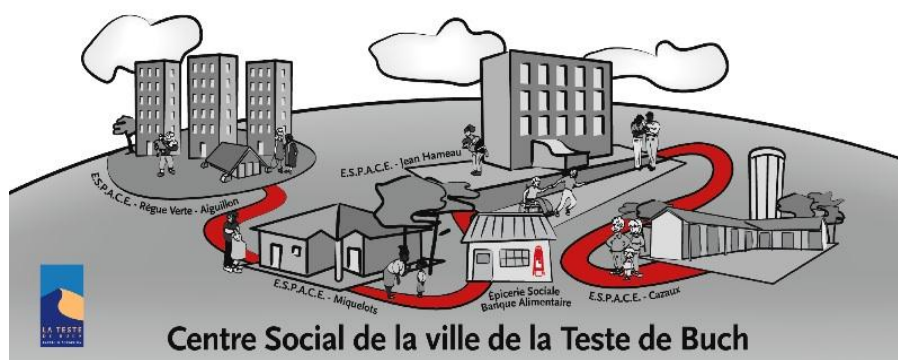
CENTRE SOCIAL

De

LA TESTE de BUCH

PROJET SOCIAL

2014 2017



SOMMAIRE

Préambule

Le centre social de La Teste de Buch : depuis 2005...

I - Bilan et évaluation du projet 2010 – 2013

I-1 Le public accueilli au centre social

I-2 LE centre social, UN projet global, DES Espaces d'Accueil de Proximité et d'Animations Culturelles et Educatives.

I-3 Les axes de développement 2010 1013

1 : Favoriser la mixité sociale et intergénérationnelle

2 : Permettre l'engagement des habitants : la participation.

3 : Lutter contre l'isolement des seniors et des familles les plus fragiles.

2 - Diagnostic Social Partagé 2013

2-1 Méthode utilisée

2-2 Attentes des Habitants

Des réunions ouvertes à tous dans les E.S.P.A.C.E

Un questionnaire sur le site de la Ville

Des questionnaires pour les adhérents

Des questionnaires pour les bénéficiaires des dispositifs d'aide alimentaire

Des réunions avec les élus

Des réunions avec les Conseils de quartier et Conseil des Sages.

2-3 Constats

2-4 La zone de compétence, le territoire de La Teste de Buch, les zones d'influence :

Quartiers de Cazaux, Miquelots et Règue Verte-Aiguillon.

2-5 Les attentes des partenaires internes et externes.

2-6 Les enjeux du diagnostic

Pour le territoire

Pour le centre social

Perspectives

3 – Projet Social 2014 – 2017

Préambule

Les Orientations 2014 – 2017

Orientation N°1 :

Valoriser le projet global du centre social de La Teste de Buch.

Orientation N°2 :

Renforcer la cohésion sociale

Orientation N°3

Agir pour la Prévention et contre la Précarité et l'Isolement.

Préambule

Le Centre Social de La Teste : depuis 2005...

A l'origine du projet du centre social de La Teste : une volonté d'élus de transformer un territoire en associant les habitants.

C'est donc à partir de structures existantes dans les quartiers que s'est construite la participation des habitants et le projet du centre social tel qu'il existe aujourd'hui.

Ce rappel est nécessaire car le statut municipal du centre social a du sens :

en effet, les élus ont décidé de s'appuyer sur la participation des habitants comme un outil de développement des quartiers et du territoire.

Aujourd'hui le fonctionnement du centre social repose sur une véritable dynamique participative, le centre est géré et animé par une équipe de 12 salariés et 60 bénévoles.

Il accueille un public de plus en plus nombreux et souvent fragilisé au sein de structures de proximité installées dans les quartiers.

Au terme de 8 ans de fonctionnement, nous faisons le constat que le centre social a réussi à mettre en place un fonctionnement qui respecte les principes fondamentaux des centres sociaux : démarche participative, accueil, maillage du territoire en lien avec les partenaires.

Néanmoins, les différents acteurs en ont une vision parcellisée, en fonction de la place qu'ils y occupent et de l'activité qu'ils pratiquent, c'est pourquoi nous devons valoriser le projet global du centre social pour renforcer les liens entre tous les acteurs et renforcer la cohésion sociale.

Ainsi, le comité de pilotage mis en place pour suivre la démarche de renouvellement de l'agrément associe des élus, des partenaires institutionnels, locaux, des services, des habitants, des bénévoles et des membres de l'équipe afin que le projet social 2014 2017 soit l'émanation d'une réalité du territoire.

I- BILAN et EVALUATION du PROJET 2010 – 2013

I-1 Le public accueilli au centre social :

	2005 Pré figuration 1 ^{er} agrément 3 structures	2009 Renouvellement 2 ^{ème} agrément 4 structures	2013 Renouvellement 3 ^{ème} agrément 3 structures
Adhésion	Pas mis en place	259	370
Familles	90	116	118
Familles Monoparentales		42	63
Seniors	52	67	182

Depuis 2005, les éléments remarquables

- Une augmentation des adhésions
- Une forte augmentation du nombre de familles monoparentales
- La population des seniors a doublé.

La répartition par quartier en 2013

Des seniors très présents au quotidien sur les 3 structures. On note sur la Règue Verte, 3 publics co habitent au quotidien, seniors, jeunes mamans seules et les jeunes majeurs.

	CENTRE SOCIAL			total	ZONE DE COMPETENCE Habitants
	CZ	MIQ	RV		
Nombre total	340	336	231	920	24597
Dont 0 à 5 ans révolus.	12	20	19	51 – 5.5%	1247 – 5.06%
Dont 6 à 17 ans révolus	118	87	59	264 – 28.6%	3475 – 14.12%
Dont 18 à 25 ans révolus	12	8	25	45 – 4.89%	1404 – 5.7%
Dont 26 à 59 ans révolus	138	124	80	342 – 37.32%	10750 – 43.70%
Dont 60 ans et plus	60	97	61	218 – 23.69%	7721 – 31.39%

Familles monoparentales *	10	14	39	63 – 8.2%	765
Demandeurs d'emploi *	10	11	25	46 – 2.43%	1890
Bénéficiaires du R.S.A. *	1	0	19	20 – 3.47%	575
Population étrangère (UE. - hors UE)	0	0	4	4 – 0.90%	442
Nombre de ménages allocataires CAF*	68	48	50	166 – 4.77%	3476
Nombre de ménages adhérents à la MSA*					

I-2 LE centre social, UN projet global : DES Espaces d'Accueil de Proximité et d'Animations Culturelles et Educatives.

L'accueil c'est 235 jours d'ouverture pour chacune des structures de proximité :

Les E.S.P.A.C.E Cazaux, Miquelots et Règue Verte.

L'équipe du centre social -11 professionnels - accueille les adhérents tous les jours de 9h à 12h et de 14 h à 18h. En dehors de ces temps, des activités sont proposées en soirées et certains weekends.

Ces temps d'ouverture hebdomadaires sont partagés entre des temps d'activités et des temps d'accueil. Le public est accueilli sur chaque site par un animateur social référent de la structure et un animateur socioculturel. Une conseillère en Economie Sociale et Familiale « itinérante » se déplace tant pour des actions collectives que des accueils individuels.

L'épicerie Sociale et la banque alimentaire ont des temps d'accueil qui permettent l'échange et la transmission des informations concernant les activités du centre social. Deux conseillères en Economie Sociale et Familiale sont rattachées au fonctionnement de l'épicerie (commission d'accès et suivi des bénéficiaires) et de la banque alimentaire (commission d'accès et suivi des bénéficiaires).

Au-delà de leur participation à l'ensemble des activités, c'est ***l'accueil*** qui fait la particularité du centre social pour les adhérents :

«L'Accueil est convivial, on est écouté, même quand on ne participe pas, on n'est pas oublié.... »

○ **E.S.P.A.C.E Jean Hameau : « Qu'est devenu Jean Hameau ? »¹**

Cet E.S.P.A.C.E pourtant situé au cœur de la résidence Jean Hameau ne rencontrait plus l'adhésion du public et surtout des résidents. En 2010, seules 7 familles participaient encore aux activités dont 3 qui habitaient effectivement la résidence (sur 89 logements). Malgré une politique volontariste du bailleur et des élus et malgré l'implication des travailleurs sociaux et des animateurs du territoire et cela depuis plus de 10 ans, malgré l'implication d'un groupe d'habitants dans la phase de préfiguration et projet de réhabilitation de la résidence, on a assisté au délitement de la fréquentation sur la structure. Plusieurs hypothèses : le projet centre social a apporté un cadre qui n'a pas été supporté par certaines familles, forte résistance aux changements (le point rencontre était un lieu très chargé affectivement sans réel cadre de fonctionnement), par ailleurs et c'est un élément très fort à prendre en compte, le poids de certaines familles (installées depuis 30 ans au sein de la résidence) qui étaient omniprésentes, qui s'étaient appropriées la structure et qui ont empêché la venue de nouvelles familles.

En 2010, il a été décidé de ne pas maintenir d'accueil (l'animatrice a été déplacée sur un autre site) et de réserver cette structure à l'hébergement d'associations à vocation sociale, par ailleurs, nous y avons installé le **Point Info Vacances**.

L'E.S.P.A.C.E héberge dorénavant des associations :

Alliance 33 (accompagnement de fin de vie, familles endeuillées, etc),

¹ Paroles d'adhérents et /ou bénévoles.

M en Rouge (accueil des familles d'enfants handicapés – accueil, écoute, orientation), l'association

S.E.L de Dune (système d'échange local) dont nous avons accompagné la création. La « **Villa Asphodèle** » annexe de secteur **Charles Perrens** qui accompagne des patients autonomes « vers l'extérieur » pour monter des projets et faire le lien avec le centre.

○ **E.S.P.A.C.E Cazaux : « l'accueil est convivial »**

Cet E.S.P.A.C.E est installé au centre de Cazaux qui est un quartier de La Teste type « village » situé à 9 km du centre-ville.

Cette structure s'inscrit de plus en plus dans la vie quotidienne des cazalins grâce aux services proposés aux familles et aux animations proposées aux habitants.

Les familles adhèrent en premier lieu pour leurs enfants (Coup de Pouce et Loisirs éducatifs), l'espace lecture amène de nouveaux adhérents depuis sa création, on constate que les familles s'inscrivent aussi de plus en plus pour participer aux sorties familles. L'activité tricot accueille des adhérents de chaque quartier et l'atelier cuisine transformé en table d'hôtes en 2010 permet d'ouvrir à un nouveau public. Les activités Petite Enfance permettent d'accueillir de nouvelles familles, les permanences de la MDSI et de la Mission locale se déroulent au sein de la structure. Les activités ont permis de créer du lien entre les participants (de tous les quartiers) et d'instaurer un accueil convivial et chaleureux.

○ **E.S.P.A.C.E Miquelots : « quand c'est fermé et qu'il pleut, c'est difficile ».**

Cette structure, située au cœur d'un quartier de 5000 habitants est encore insuffisamment repérée par les habitants, bien qu'elle soit proche d'une école. Malgré une communication volontariste et la présence de bénévoles sur tout le quartier qui tentent de faire le relais auprès des habitants, nous rencontrons des difficultés pour amener les habitants des différentes zones d'habitation (logements HLM, petits pavillons et résidences secondaires) vers la structure.

Cependant de nombreux seniors participent maintenant aux ateliers « informatique » et aux activités sportives.

La création de la ludothèque en 2010 au sein de l'E.S.P.A.C.E permet d'accueillir plus de familles.

La fête du Jeu en juin et le Vide Grenier en septembre organisés sur le quartier, permettent d'amener un nouveau public sur les activités qui avait pourtant des représentations négatives (« réservé aux pauvres », « aux indigents ») de ce que peut être un centre social.

○ **E.S.P.A.C.E Règue Verte : « On se sent écouté »**

Cet E.S.P.A.C.E est situé aux pieds des tours de la résidence Règue Verte, et accueille essentiellement les habitants du quartier. Cette structure de proximité exerce une fonction de régulation très forte grâce à une écoute attentive des habitants. Le bailleur le souligne régulièrement « les relations entre les habitants sont calmes ». Les problématiques du public nécessitent ici un travail avec les structures partenaires important. (PASSEREL et MDSI)

Les adhérents qui fréquentent la structure quotidiennement sont en majorité des femmes seules avec leurs enfants, des jeunes majeurs et des seniors, souvent seuls et

isolés. Le repas partagé du vendredi est devenu un repère très important pour ces personnes.

Cet E.S.P.A.C.E est pour certains adhérents un véritable lieu de vie, seconde maison, où les enjeux affectifs et émotionnels entre eux mais aussi vis-à-vis de l'équipe sont parfois difficiles à gérer.

Le Jardin Partagé mis en place lors de la création de l'E.S.P.A.C.E en 2005 a créé une dynamique très positive pour les habitants.

Le bailleur a donné le bâtiment à la ville qui a réalisé des travaux d'extension et de rénovation devenus urgents avec l'arrivée de 54 nouveaux logements début 2012.

- **Epicerie Sociale – Banque alimentaire – Jardin solidaire** : un partenariat centre social – C.C.A.S

L'épicerie sociale existe au sein du centre social depuis 2007. Le centre social a intégré l'épicerie dans son projet lorsque l'association qui la gérait a cessé son activité.

L'intégration de la banque alimentaire au projet s'est faite naturellement (utilisation des mêmes locaux) et par souci de cohérence (accueil des mêmes bénéficiaires et certains accompagnements réalisés par les C.E.S.F du centre social).

Aujourd'hui, l'épicerie et la banque alimentaire sont installées dans de nouveaux locaux en centre-ville qui nécessite encore des aménagements pour pouvoir accueillir l'équipe et le public correctement.

La majorité des bénévoles impliqués dans cette activité (distribution banque alimentaire, accueil du public, vestiaire) est investie par ailleurs dans la commission banque alimentaire/épicerie/jardin du comité d'usagers.

La pertinence de l'intégration de l'aide alimentaire au sein du centre social reste à confirmer : peu de bénéficiaires sur les actions collectives, ateliers ou sorties ;

Le jardin Solidaire qui repose uniquement sur l'implication de bénévoles reste lui aussi à conforter.

I-3 Les axes de développement :

<u>AXE I – FAVORISER LA MIXITE SOCIALE et INTERGENERATIONNELLE</u>

C'est l'organisation même du centre social qui favorise la mixité sociale et intergénérationnelle et le lien social sur le territoire:

Des activités pour tous : enfants, adultes, seniors, familles

Hors les murs, Ouvertes à tous : adhérents et habitants

Les activités sont animées par des bénévoles qui résident dans tous les quartiers

Il n'y a pas de doublons d'activités ce qui incite aux déplacements dans les quartiers et à la mise en place de co-voiturage

Les soirées, sorties et séjours sont ouverts à tous les publics : sans discrimination liée à l'âge et au statut social.

Le préalable à la mixité sociale et intergénérationnelle avait été à la création du centre la mise en place de temps d'accueil et d'activités réservés pour chaque public.

Au terme de 8 ans de fonctionnement, les demandes des publics ont évolué ainsi que les modalités d'accueil. Le centre social propose des activités pour tous les publics : des ateliers

hebdomadaires, des activités pendant les vacances et des soirées. Des programmes trimestriels sont envoyés aux adhérents et mis en ligne sur le site de la ville.

Fréquentation des activités :

Ateliers hebdomadaires d'échanges de savoirs faire (ateliers cuisine, ateliers couture, tricot, informatique, ateliers créatifs) : une centaine personnes fréquentent l'ensemble des activités : ateliers d'échanges de savoir-faire, activités sportives, une cinquantaine de familles fréquentent régulièrement la ludothèque, 70 personnes empruntent régulièrement des livres à l'espace lecture.

Les activités sont vectrices de lien social, animées par des bénévoles pour des habitants, elles sont supports d'échanges et de rencontres, préalable nécessaire à l'engagement dans le fonctionnement de la structure.

Activités pour les enfants Favoriser la réussite scolaire

Proposer des temps de loisirs et d'accueil qui favorisent la socialisation, l'accès aux sports, à la culture, aux nouvelles technologies pour tous les enfants

Accompagnement à la scolarité : Coup de Pouce : du lundi au vendredi.

Déroulement par E.S.P.A.C.E :

Accueil lundi/mardi/jeudi et vendredi (Cazaux, Règue Verte) de 16 h 30 à 18 h 15.

Les enfants sont accueillis après l'école par les animateurs et les bénévoles, ils prennent un goûter et sont répartis ensuite par groupe avec un bénévole référent.

Nombre d'enfants inscrits en 2013 : 50 enfants sont accueillis par 4 professionnels et 22 bénévoles.

L'accompagnement à la scolarité se situe entre aide méthodologique et aide aux devoirs, l'objectif principal reste de favoriser l'autonomie de l'enfant dans la gestion de ses devoirs. La commission Loisirs éducatifs/Coup de Pouce a fait remonter les difficultés que peuvent rencontrer les bénévoles avec les enfants : questionnement sur le comportement des enfants et conduites à tenir, ensuite les questions concernent la méthodologie et les programmes de l'école.

Loisirs éducatifs : enfants de 6 à 12 ans : les mercredis et vacances scolaires

Les loisirs éducatifs représentent 85 jours d'accueil dans l'année, répartis les mercredis et les vacances. 160 enfants différents sont accueillis. Nous proposons entre 36 et 64 places selon les périodes. S'il y a une bonne fréquentation sur les vacances, où nous proposons un accueil à la journée avec repas, ce n'est pas le cas le mercredi (faible fréquentation) où il n'y a pas de repas. Depuis 4 ans il y a une baisse globale de la fréquentation, qui s'explique par une organisation non adaptée le mercredi pour les parents qui travaillent, un tarif unique non adapté pour les revenus les plus faibles, le mode de garde des enfants en alternance.

Organisation :

Vacances : Les enfants des 3 E.S.P.A.C.E sont accueillis ensemble soit sur l'E.S.P.A.C.E Cazaux ou Miquelots.

Mercredis : 2 accueils en proximité le matin (nous avons arrêté l'accueil le mercredi matin sur les Miquelots) : et les enfants sont accueillis à Cazaux le mercredi après-midi.

Après avoir organisé un séjour à la montagne chaque hiver, depuis 2012 nous organisons des séjours durant l'été.

A la demande des parents, nous continuons d'accueillir les préados jusqu'à 13 ans.

Activités pour les adultes – seniors
Partager et échanger des savoirs- faires
Favoriser l'accès à des activités sportives et culturelles
Favoriser la création de liens entre les habitants (quartiers)
Ouvrir les activités à de nouvelles personnes

Atelier cuisine de Cazaux et « Table d'hôtes » : le lundi

Cet atelier compte environ 25 participants réguliers qui souhaitent partager un moment convivial ensemble mais pas nécessairement apprendre à cuisiner car « ils savent cuisiner ». La nécessité d'élargir le groupe ou l'ouvrir sur un autre projet est très vite apparue. Le projet « Table d'Hôtes » a ainsi démarré début en octobre 2010 : chaque dernier lundi de chaque mois, il est possible de venir manger pour 5 €. Les menus sont communiqués préalablement. Le groupe cuisine ainsi pour des personnes extérieures au groupe et à l'E.S.P.A.C.E.

Atelier cuisine de la Règue Verte et repas partagé : le mardi et vendredi

Objectif : Préparer un repas pour partager un savoir-faire, apprendre une technique et partager un repas convivial. (une vingtaine de personnes).
Atelier animé par une CESF le mardi, et les adhérents se retrouvent le vendredi midi avec un repas cuisiné collectivement 1 fois par mois.

Atelier tricot (Cazaux) /Couture (Miquelots) : le mardi après-midi et le jeudi après midi

Groupes animés par des bénévoles qui travaillent soit sur des projets individuels (se faire un gilet) ou des projets collectifs (costumes pour la MPE ou les loisirs éducatifs).

Atelier Créatif : dessin, poterie, fabrication d'objets... : mardi soir

Découvrir des techniques Loisirs créatifs, exprimer sa créativité.
Cet atelier s'est déroulé le mardi soir E.S.P.A.C.E Miquelots, va évoluer vers des activités sur chaque structure.

Activités sportives : lundi, mardi et vendredi.

Le groupe de marche existe depuis maintenant 4 ans. Une trentaine de personnes marche ensemble, ce groupe est conduit par l'animatrice sportive et un bénévole. Des cycles d'activités ont été mis en place dans le cadre du Temps Libre Multisports : tir à l'arc, bowling, tir à la cible. La gymnastique d'entretien rencontre maintenant son public. (30 personnes).
Le centre social participe aux Jeux Aquitaine Seniors chaque année, cette année des séances de préparation ont été mises en place sur l'été et dorénavant tout au long de l'année.

Atelier informatique : sur chaque E.S.P.A.C.E, animé par 3 bénévoles.

60 participants sont répartis sur 3 cours aux Miquelots, cette activité a permis de développer une certaine dynamique au sein de la structure, en amenant des gens du quartier d'abord et en favorisant la venue de ce nouveau public sur d'autres activités du centre. Règue Verte, il s'agit d'une initiation et à Cazaux va démarrer une initiation à Internet.

Activités pour les familles

Favoriser les temps de loisirs et de vacances entre parents/grands parents et enfants
Permettre l'accès à des activités de loisirs grâce à des tarifs modérés.
Favoriser l'accès aux spectacles et à la culture
Favoriser les rencontres intergénérationnelles

Soirées et spectacles : proposés par la commission Animation Globale :

En 2012, 100 personnes ont participé aux soirées cinéma, 95 personnes ont participé aux 7 spectacles culturels que nous avons accompagné, 140 personnes ont participé aux repas thématiques.

Espace lecture – Cazaux – le mardi après midi

Géré par deux bénévoles depuis maintenant 4 ans, cet espace propose 1900 livres et compte environ 50 lecteurs (enfants et adultes). Le nombre de prêts n'a cessé d'augmenter : de 993 en 2008 à 1636 en 2010 à environ prêt de 2000 en 2012.

Création de la ludothèque en 2010 : ouverture mardi, mercredi matin et vendredi

Sur le même principe que l'espace lecture, la ludothèque du centre social propose le prêt gratuit de jeux (une centaine à ce jour) aux adhérents du centre social.

Cette ludothèque a été mise en place pour créer du lien avec les habitants du quartier et notamment avec les familles dont les enfants fréquentent l'école des Miquelots installée juste à côté de l'E.S.P.A.C.E.

Les horaires d'ouverture ont évolué pour s'adapter aux demandes, 80 personnes ont fréquenté la ludothèque, soit pour emprunter et/ou jouer sur place. La ludothèque est fréquentée par des familles habitant tout le territoire de la commune.

C'est suite à cette création que nous avons créé la fête du Jeu.

LE LIEU ACCUEIL Enfant – Parents : est présent une fois par semaine sur chaque E.S.P.A.C.E. afin de d'accueillir le public en proximité

Jardin partagé de la Règue Verte – depuis 2006. Tous les jours

Ce jardin fonctionne avec l'aide de tous les adhérents de la Règue Verte. Les légumes sont utilisés dans le cadre des ateliers cuisine et pour le repas partagé. Des ateliers pédagogiques sont mis en place pour les enfants.

Le séjour Familles – Plusieurs objectifs sur ce mini séjour : permettre à des familles de partager un temps de vacances, favoriser la mixité sociale et intergénérationnelle (permet de créer des liens qui existeront après le séjour.) Juin 2011 en Arièges - 35 familles et personnes seules sont parties à Foix, en 2012 à Amboise et en 2013 en Dordogne.

Les sorties familles : pendant les vacances

Sur chaque période de vacances, une sortie est organisée chaque mercredi. (pour permettre aux parents qui travaillent de poser une journée). De 68 familles à 90 en 2012.

<p>Les activités hors les murs Favoriser la création d'échanges entre les habitants de la ville, les échanges entre les quartiers Dynamiser le territoire</p>
<p><u>La fête du centre social : 1 fois par an.</u> Cet évènement a été mis en place à la création du centre en 2006. Renouvelé chaque année, c'est le moment pour Mr le Maire et l'adjointe aux affaires sociales de présenter à l'ensemble des adhérents le bilan de l'année passée et de les inviter à partager un repas et un spectacle. (entre 250 et 300 personnes présentes). Cette formule a été complètement changée en 2013 car nous avons constaté la nécessité d'impliquer les adhérents dans la construction de la fête. Ainsi cette année la fête a eu lieu en juin, ce qui a permis un travail sur l'année, tous les publics ont participé à cette fête : création de spectacle (danse, chant, cirque, hip, hop) et préparation du repas dans le cadre des ateliers cuisine.</p>
<p><u>Les fêtes de quartier : sur proposition de la commission animation globale</u></p>
<p><u>Les fêtes de quartier :</u> chaque année les E.S.P.A.C.E font la fête : temps d'animation sur les E.S.P.A.C.E qui permettent de valoriser le travail effectué tout au long de l'année.</p>
<p><u>Scène Jeunes</u> Pour mémoire cet évènement a été créé à la demande des bénévoles en 2007, qui souhaitaient mettre en place un évènement réservé aux jeunes. Cette scène permet à des groupes locaux de se produire, mais surtout de mener un travail tout au long de l'année (textes, répétition) accompagné par des animateurs et surtout des éducateurs. Depuis 2010, cet évènement a été repris par le service jeunesse dans le cadre d'une journée spéciale type animations urbaines.</p>
<p><u>Les fêtes de fin d'année :</u> sur chaque E.S.P.A.C.E, en proximité, permet de réunir l'ensemble des adhérents et les familles.</p>
<p><u>Téléthon :</u> les adhérents du centre social sont à l'origine de la mise en place des animations Téléthon sur la Ville. Aujourd'hui une association a été créée pour gérer les animations téléthon sur l'année. Il s'agit de Génération. 2 Bénévoles du centre social sont impliqués dans le CA.</p>

<p><u>Le partenariat</u></p>
<p>Le centre social appuie son action et son fonctionnement sur les partenaires internes avec les services de la Ville, et externes avec les partenaires locaux, institutionnels et associatifs. Le CCAS reste le premier partenaire du centre social, cette dénomination permet une mise à distance nécessaire pour éviter les ambiguïtés sur les missions du centre social et du CCAS.</p> <p>Durant le 2^{ème} agrément, le centre social a maintenu des partenariats « historiques » (Mission Locale, PASSEREL, MDSI, les bailleurs sociaux) dans l'action, au quotidien, qui doivent aujourd'hui se re formalisés dans le cadre d'une veille sociale organisées.</p> <p>C'est grâce au développement de projets intercommunaux, pilotés par la COBAS avec le Forum Parentalité et la MDSI avec Le Parcours de Découverte Culturelle pour les familles que le partenariat avec le centre social d'Arcachon s'est concrétisé.</p>

Centre Communal d'Action Sociale : porteur juridique de la structure

- Concrétisé par le bureau de la directrice du CS au CCAS.
- Co gestion sur l'aide alimentaire : logistique, accès et accompagnement social géré par les CESF du centre social.

Avec les services de la ville :

- des services du Pôle Petite Enfance délocalisés dans les E.S.P.A.C.E : RAM / LAEP
- Accès à la culture avec le Service Culture : ALIOS ateliers rencontre avec des artistes, Atelier BD, spectacles
- Développement Durable : inscrit dans l'agenda 21 de la ville
- Vie associative : accompagnement de l'association Génération, créée pour gérer les animations du téléthon sur la Teste.

Avec les services : logistique

Service technique : entretien des bâtiments

Service des sports : prêt de salle

Communication : affiches, flyer, lien avec le site de la ville

Cabinet du Maire : Conseils de quartier et conseil des sages :

Des liens ponctuels et montage de la Semaine Bleue avec le Conseil des Sages.

Le portage municipal du centre social n'a pas bloqué la mise en place de partenariats extérieurs :

- **CAF** : hormis le partenariat institutionnel pour le financement du centre social et des projets spécifiques : la prestation animation globale, Accompagnement à la scolarité, l'accueil des enfants, le CEJ, le poste de la CEF, le séjour et les sorties Famille, ce partenariat existe au niveau local sur l'animation du

Point Info Vacances, avec la présence de la CESF de la CAF.

Convention Territoriale Globale : cette convention a permis de repérer un certain nombre de problématiques et/ou d'attentes sur le territoire et de travailler sur accompagnement de la création de l'association SEL de Dune, et de participer à la mise en place du Prix de la Solidarité.

- **Conseil Général** : finance le projet global du centre.

MDSI :

Une permanence d'accueil d'une assistante sociale sur L'E.S.P.A.C.E Cazaux.

Projet de Découverte Culturelle depuis 2012, en partenariat avec le centre social d'Arcachon et proposé à l'échelle de la COBAS, ce projet a permis à une trentaine de familles de

La Teste de participer à des spectacles (à Arcachon, La Teste) , sorties et ateliers intergénérationnels (cirque). Ces familles sont principalement bénéficiaires de la banque alimentaire et de l'épicerie sociale.

- Les aspects positifs : partage d'une activité parents/enfants.
- Rencontre des usagers/travailleurs sociaux sur une action collective.
- Partenariat des 2 centres sociaux / liens renforcés MDSI – centres sociaux

Pôle Jeunesse :

- Sports vacances
- Temps Libres Multisports
- Accompagnement à la scolarité depuis 2012

- **CO.BA.S**, a fédéré les Services Jeunesse, Petite Enfance et les 2 centres sociaux du territoire pour mettre en place le 1^{er} Forum Parentalité du Bassin en 2012. Le projet est reconduit en 2013 avec les mêmes partenaires.
- **PASSEREL : point jeunes**, partenariat « historique » entre les animateurs et les éducateurs de prévention qui ont toujours travaillé ensemble pour une meilleure prise en charge des jeunes et de leurs familles. Aujourd'hui, il faut noter que la baisse des moyens humains sur PASSEREL a nécessairement une incidence sur la prise en charge des jeunes sur le territoire.
- **MISSION LOCALE** : accompagnement des jeunes de 16 à 25 ans, public essentiellement accueilli à la Règue Verte. Accueil de jeunes en stage.
- **Centre social d'Arcachon : PDC, Forum, Point Info Vacances** : les 2 centres sociaux se retrouvent sur des projets intercommunaux et échanges sur des familles qui fréquentent éventuellement les 2 structures.

De nouveaux partenariats : la transformation de l'E.S.P.A.C.E Jean Hameau permet l'accueil et le fonctionnement de nouvelles associations.

ALLIANCE 33 : formation de bénévoles pour l'accompagnement de fin de vie, accompagnement des familles endeuillées.

M en Rouge : accueil pour les familles dont les enfants sont handicapés, le projet à terme : créer une halte-garderie pour permettre aux parents de « souffler ».

SEL de DUNE : accompagnement de la création de l'association dans le cadre de la CTG.

Annexe de secteur du CHU Charles Perrens « Villa Asphodèle » : groupe de patients encadrés par 2 infirmières spécialisées et une psychologue qui travaille sur des projets de loisirs.

RESEAU des CENTRES SOCIAUX : le centre social est adhérent à la Fédération des CS de Gironde, la directrice fait partie du conseil d'administration de la fédération depuis 2012 et participe au comité de rédaction de l'Observatoire des CS et à la définition de la plaquette des CS de Gironde.

AXE 2 – Permettre l'engagement des habitants.

La participation des habitants est un des principes fondamentaux des centres sociaux, c'est depuis sa création, l'enjeu du centre de La Teste étant donné son statut municipal.

Ce statut nous a obligés à réfléchir une organisation favorisant la participation des habitants dans un système municipal et en dehors du Conseil d'Administration du CCAS.

Dès 2005, nous avons créés des comités d'animations sur chaque quartier pour réaliser le diagnostic, ces groupes ont évolué vers la création dès 2010 d'un comité d'usagers qui associe élus et adhérents.

Il faut souligner le fait que cette instance crée un lien de proximité entre des élus et des habitants qui peuvent réfléchir ensemble à des problématiques de territoire.

Dans le fonctionnement actuel du centre social, les adhérents sont toujours associés à la mise en œuvre du projet soit dans le cadre d'activités, dans le cadre des commissions thématiques ou du comité d'usagers ou dans des groupes de travail ponctuels.

Les commissions thématiques travaillent sur les projets, présentés ensuite par les référents dans le cadre du comité d'usagers (les élus et bénévoles ont le même nombre de voix).

Le comité d'usagers est la seule instance reconnue pour la validation des projets. En effet, une délibération prise par le conseil d'administration du CCAS valide le projet global pour les 4 ans à venir.

Si ces instances fonctionnent bien (participation des membres aux réunions, productions réalisées, propositions), il apparaît dans le cadre du bilan que les usagers/habitants ne connaissent pas ces instances et leur rôle.

Par ailleurs, il apparaît important d'associer des élus des services de la ville dans l'instance du comité d'usagers, afin d'affirmer la spécificité du centre social qui repose sur la mise en œuvre d'un projet global.

Participation	
2005	Démarche de préfiguration Création de 4 comités d'animation
2006	1 ^{er} agrément Création d'un système d'adhésion
2007	Création d'un seul comité d'animation
2009	Démarche de renouvellement
2010	Création du comité d'usagers et des commissions thématiques
2011	Définition du règlement intérieur du centre
2012	Renouvellement des commissions et des membres du CU Définition de la Charte des Bénévoles
2013	Démarche de renouvellement

Comité d'Usagers - Commissions	Projets et actions réalisés
Communication	Journal « Brèves d'Espaces » 2 numéros, tirage à 3000 exemplaires + mise en ligne sur le site de la ville.
Loisirs éducatifs/accompagnement à la	Soirées rencontre Psy et enseignant,

scolarité	journées pédagogiques pour les enfants.
Animation globale	E.S.P.A.C.E en fête ! (x 3) Fête du Jeu Vide Grenier Les programmes d'activités adultes, familles, seniors – Sorties, Séjour / Le téléthon
Banque alimentaire, épicerie sociale, jardin solidaire	Amélioration de l'accueil et du fonctionnement hebdomadaire de la banque alimentaire.
31 bénévoles impliqués dans les commissions, 5 référents élus au comité d'usagers.	

Groupes de travail	Groupes mixtes constitué d'élus, d'adhérents et de bénévoles
Définition du <u>Règlement Intérieur</u> du centre social : septembre/décembre 2011. Et de la <u>Charte des Bénévoles</u> en 2012	Le portage juridique CCAS n'a pas bloqué l'affirmation de l'identité du centre social, ces deux documents sont donc le cadre de référence

57 bénévoles impliqués au quotidien.

Activités animées par des Publics / salariés / 57 bénévoles en 2012	
Accompagnement à la scolarité « Coup de Pouce »	55 enfants – 4 animateurs - 25 bénévoles
Ateliers informatique	50 inscrits – 3 bénévoles
Ludothèque	80 participants – 1 animatrice – 1 bénévole
Espace lecture	50 lecteurs – 2 bénévoles
Epicerie sociale /Banque alimentaire Jardin Solidaire	250 familles – 1 animateur – 2 CESF – 15 bénévoles
Guitare	12 inscrits – 1 bénévole
Aquarelle	15 inscrits – 1 bénévoles
Ludothèque / jeux d'échecs	10 inscrits – 1 bénévole
Groupe Vocal (chant)	20 inscrits – 1 bénévole
2 groupes tricot- couture – broderie	20 inscrits – 2 bénévoles
Marche	30 inscrits – 1 bénévole

**Synthèse de la réunion avec les bénévoles du 19 mars 2013,
animé par un chargé d'étude de la CAF.
37 bénévoles présents.**

Le thème : *la participation des habitants et la dynamique partenariale.*

Depuis 2009, nous avons perçu une évolution très importante de la perception que peuvent avoir les bénévoles du projet et de leur place :

Les bénévoles présents savent pourquoi ils sont bénévoles, connaissent le fonctionnement du centre, se connaissent entre eux, se sentent impliqués et responsables des activités qu'ils animent, connaissent les instances et leurs fonctions. Ils se sentent à leur place dans toutes les instances (comité de pilotage, comité d'usagers et commissions) et reconnus par les élus.

AXE 3 – Lutter contre l'isolement des seniors et des familles les plus fragiles

Intégrer les publics sur des actions collectives nécessite bien souvent la résolution des problèmes du quotidien comme manger par exemple.

C'est pourquoi l'épicerie sociale et la banque alimentaire ont été intégrées au projet global du centre dans le cadre de l'accès aux droits fondamentaux.

Cependant nous constatons aujourd'hui que le passage des bénéficiaires vers les activités des E.S.P.A.C.E n'est pas suffisant, que l'implication des bénéficiaires dans le fonctionnement de l'épicerie et ou de la banque est inexistant.

La place de l'épicerie sociale et la banque alimentaire doit être interrogée au regard du projet global.

Epicerie sociale – banque alimentaire

Origine du Projet : l'épicerie et la banque alimentaire ont été intégrées au projet global du centre social, lorsque l'association qui en avait la gestion a cessé son activité, en novembre 2007. La banque alimentaire a été intégrée en 2008. Ces deux dispositifs alimentaires sont cogérés par le C.C.A.S et le centre social.

L'objectif initial de l'intégration des 2 dispositifs dans le cadre du projet global du centre visait à avoir une approche globale et donc transversale des bénéficiaires. L'objectif était de favoriser le lien vers les activités collectives (enfants et adultes).

Les locaux : 3 petites maisons situées en centre-ville, aménagées pour accueillir les bénéficiaires, stocker les denrées, héberger les bureaux des 2 professionnels.

Un espace accueil - vestiaire, un espace pour la distribution réparti par poste (légumes, denrées, sèches, viennoiserie, produits frais laitiers, viande et lait) et un troisième lieu pour l'épicerie.

Les bénévoles : 16 bénévoles sont impliqués dans le fonctionnement de la banque alimentaire. 10 d'entre eux font partis de la commission BA/Epicerie/Jardin Solidaire qui se réunit une fois par mois afin de faire le point sur l'organisation et faire des propositions.

Le public : en constante augmentation : pose en 2013 la question des critères d'accès et des modalités d'approvisionnement. (baisse des produits BA nécessitant des achats).

Banque alimentaire de 182 familles en 2010 à 250 en 2013. Epicerie sociale de 20 familles en 2010 à 54 en 2013.

Les problématiques des bénéficiaires : des accompagnements en augmentation.

Les problématiques repérées : la Perte d'emploi, les baisses de revenus, surendettement liés aux crédits, Ressources faibles (RSA, indemnités journalières, retraites) Découverts bancaires, comptes bloqués, dettes d'énergie, loyers trop chers....

<p>Fonctionnement de l'Épicerie sociale :</p> <p>L'épicerie sociale est accessible à tous les habitants de La Teste après étude du dossier par la commission. Le budget dégagé par l'aide alimentaire apportée (50% du prix d'achat) doit (idéalement) permettre à la famille de régler ses dettes. L'accès est conditionné par des objectifs et l'accompagnement des familles est réalisé par la C.E.S.F de l'épicerie. (l'adhésion au centre social est gratuite pour les bénéficiaires de l'épicerie et de la banque alimentaire).</p>
<p>Fonctionnement de la Banque alimentaire :</p> <p>Elle a été intégrée naturellement au projet de l'épicerie (locaux communs) et la gestion a évolué grâce à la présence des professionnels auprès des bénévoles.(accueil du public et organisation de la distribution) Une quinzaine de bénévoles sont impliqués chaque semaine sur la banque alimentaire (le jeudi pour la préparation des différents postes de distribution et le vendredi matin pour la distribution). Une commission hebdomadaire valide les accès.</p>
<p>Atelier cuisine de l'épicerie sociale – E.S.P.A.C.E Miquelots – mercredi matin</p> <p>Cet atelier est animé par la CESF de l'épicerie sociale : il s'agit d'apprendre à cuisiner avec les produits de base de l'épicerie et de découvrir des recettes économiques. Réservé initialement aux bénéficiaires de l'épicerie et de la banque alimentaire, il est ouvert à tous les adhérents. Cet atelier se déroule le mercredi matin sur l'E.S.P.A.C.E Miquelots en même temps que l'accueil des loisirs éducatifs et de la ludothèque.</p>
<p>L'accompagnement social : 3 CESF au centre social</p> <p>Une CESF est « itinérante » sur les E .S.P.A.C.E : accompagnement social et animations collectives.</p> <p>Une CESF est rattachée au fonctionnement de l'épicerie et une autre sur le fonctionnement de la banque alimentaire.</p> <p>Elles gèrent par ailleurs le Point Infos Vacances, les infos collectives, les actions bien être/santé.</p>
<p>Le POINT INFO VACANCES :</p> <p>Installé sur l'ESPACE Jean Hameau, 2 CESF accueillent les habitants qui ont un droit aux Vacances.</p> <p>Un projet collectif intercommunal a été mis en place sur l'accès aux vacances.</p>
<p>Les INFOS COLLECTIVES / Les actions BIEN ETRE - SANTE</p> <ul style="list-style-type: none"> - Consommation Energie avec : Réseau Préca Energie - Le surendettement avec Finance et Pédagogie - Journée Prévention Cancer de la peau avec des dermatologues du Bassin. <p>3 Journées à la CPAM à Bordeaux. (30 participants).</p> <p>Activités Physique Adaptée avec ASEPT : Cazaux et Règue Verte</p>

2 - DIAGNOSTIC SOCIAL PARTAGE 2013

2-1 Méthode utilisée :

Pour démarrer ce renouvellement, nous avons présenté dès novembre 2012 la nouvelle circulaire Animation de la Vie Sociale aux élus, au comité d'usagers et à l'équipe afin de situer le nouveau cadre de référence dans lequel devra s'inscrire le nouveau projet social 2014 – 2014 avec des critères d'évaluation réaffirmés :

- **la participation et les modalités de la gouvernance,**
- **l'organisation de la fonction accueil**
- **la dynamique partenariale.**

Pour collecter l'expression des habitants :

- nous avons organisé des réunions ouvertes à tous sur chaque E.S.P.A.C.E,
- diffusé des questionnaires auprès de nos adhérents et des bénéficiaires des dispositifs d'aide alimentaire.
- Un chargé d'étude de la CAF est intervenu dans le cadre d'une réunion avec les bénévoles sur le thème de la participation.
- Et pour collecter plus largement encore, nous avons *expérimenté* un questionnaire « à la Une » sur le site de la ville « Centre social : Participez, donnez votre avis ».

Pour toucher l'ensemble des habitants, l'ensemble de la démarche a été relayée par le journal Sud-Ouest : article expliquant la démarche de renouvellement du projet avec un article sur le premier comité de pilotage, dates des réunions, annonce du questionnaire en ligne.

L'ensemble de la démarche a été accompagné par la Caisse d'Allocations Familiales et la Fédération des Centres Sociaux de Gironde.

Novembre/décembre 2012	Présentation de la nouvelle circulaire AVS aux élus, au Comité d'usagers et à l'équipe des professionnels. Réflexion sur la démarche accompagnée par la Fédération des Centres Sociaux.	
4 février 2013	Comité de Pilotage : l'ensemble de la démarche a été validée. par Mr le Maire, le comité d'usagers, les élus, les partenaires institutionnels et opérationnels.	
1^{er} trimestre 2013	Bilan avec l'équipe : par thématique : L'épicerie- la banque alimentaire, l'accueil, les loisirs éducatifs, les activités adultes seniors, les activités hors les murs, la participation.	
16, 19 et 22 février	Bilan sur les 3 E.S.P.A.CE avec les adhérents et habitants.	90 personnes ont participé globalement.
19 mars 2013	Bilan avec les bénévoles en co animation avec un chargé d'étude de la CAF Objectif : évaluer la participation des habitants	37 bénévoles présents
Les réunions avec les acteurs : bilan, attentes et besoins.		
25 mars	Les conseils de quartier et conseil des sages	Avec le Cabinet du Maire
26 mars	Les services de la ville	Avec le directeur général des services
29 mars / 23 avril	Les partenaires	Avec la fédération des centres sociaux
3, 17 et 22 avril	Les élus	En co-animation avec le directeur de Cabinet du

		Maire.
Mars / Mai	Diffusion de questionnaires auprès des habitants : Adhérents Bénéficiaires épicerie sociale et banque alimentaire Questionnaire en ligne sur le site de la ville	
Juin	Restitution du diagnostic, équipe, élus	
2 juillet 2013	Comité de pilotage : présentation du bilan et du diagnostic	

2-2- Attentes des habitants :

▪ Des réunions ouvertes à tous dans les E.S.P.A.C.E :

3 réunions ont été organisées dans les quartiers, sur les E.S.P.A.C.E, annoncées dans la presse locale, elles étaient ouvertes à tous les habitants.

Globalement, une centaine de personnes a participé à ces réunions, majoritairement des adhérents dont 1 tiers de bénévoles. Plus orientées sur le bilan du centre, ces réunions ont permis d'évaluer la perception du centre par les usagers et de repérer les problématiques posées.

Constat : il n'y a pas de remise en question fondamentale sur le projet, les usagers, au terme de 8 ans de fonctionnement ont intégré la dimension globale du projet mis en œuvre sur plusieurs sites, même si souvent ils ont une connaissance parcellaire, liée à leur activité au sein du centre. Par contre on peut noter une méconnaissance du travail des commissions thématiques et du comité d'usagers. Les usagers décrivent l'accueil comme étant l'élément qui distingue le centre social d'une autre association. Concernant les activités, sont questionnés les tarifs, le nombre de places sur les activités et horaires.

Les attentes :

Améliorer la *communication* interne au centre pour rendre lisible le lien entre chaque activité et le travail des commissions.

Programmes et Documents accessibles sur internet.

Améliorer la lisibilité du travail des commissions et du comité d'usagers.

Le terme « social » est-il un frein à l'accueil d'un nouveau public, « étiquette » sur les adhérents.

Activités :

Demande de mise en place de tarifs ALSH à partir du QF des familles,

Plus de places sur les sorties et soirées.

Tarifs réduits sur activités externes dès lors que l'on est adhérent.

Les attentes qui créent un changement d'organisation :

Repas le midi sur l'accueil du mercredi (Cazaux)

Plus de temps d'ouverture pour la ludothèque.

▪ Un questionnaire en ligne : 92 personnes ont lu le questionnaire, 4 ont répondu.

▪ Des questionnaires pour les adhérents (85)

Profil des adhérents ayant répondu : 38 % de seniors, 30 % familles, 9% mono et 23% d'adultes. Il y a une bonne connaissance de la structuration du projet et des activités. Tous les adhérents ne participent pas à une activité : adhésion pour leurs enfants, horaires non adaptés pour les personnes qui travaillent, ou fréquentation des temps d'accueil uniquement.

Là aussi on constate une méconnaissance du fonctionnement des instances.

Les demandes concernant les activités :

Horaires à adapter pour les parents qui travaillent sur certaines activités,

Ouverture du centre toute l'année,

Plus de places sur les activités (soirées et sorties).

Mise en place d'un système d'entraide entre parents à Cazaux.

« Qu'est-ce que le centre social pour vous ? » :

« ...me sortir de chez moi,

un lieu d'accueil, de rencontres, d'échanges,

d'activités à prix modiques,

ouvert à tous, pour tous,

pour les personnes isolées,

un lieu pour souffler,

une aide efficace et essentielle dans le contexte actuel... »

▪ **Les bénéficiaires des dispositifs d'aide alimentaire : (BA 43/62)**

Banque alimentaire : 70 familles bénéficiaires ont été interrogées. Ce questionnaire nous renseigne sur la perception que les bénéficiaires peuvent avoir du projet global du centre, sur le fonctionnement spécifique de la banque et de l'épicerie et sur l'efficacité de l'aide apportée.

Si le règlement intérieur du centre social prévoit que les bénéficiaires sont *de fait* adhérents au centre social, gratuitement et pour une année, on constate qu'il y a une grande méconnaissance du centre social, tant sur l'intégration de la banque alimentaire et de l'épicerie sociale dans le projet global du centre que sur les activités proposées.

Paradoxalement, les familles estiment avoir suffisamment d'information sur le Centre social mais répondent ne pas connaître certains ateliers spécifiques (atelier cuisine et atelier info).

Le fonctionnement de la banque alimentaire est compris mais certains bénéficiaires demandent un fascicule détaillé.

Les points positifs :

La qualité de l'accueil tant des bénévoles que des professionnels,

L'aide alimentaire elle-même qui permet d'améliorer la vie quotidienne, payer les dettes ou/et charges

Point négatif :

Les produits : date consommation limitée

Toujours les mêmes produits et Absence de fruits et légumes.

Epicerie sociale : Les horaires d'ouverture semblent adaptés aux horaires des bénéficiaires. Les bénéficiaires estiment faire des économies, avoir changé leurs habitudes alimentaires et financières. L'accueil est perçu comme un temps privilégié où les informations sont transmises.

On note dans les 2 cas que des achats supplémentaires sont réalisés, pour compléter les produits et surtout pour réaliser le nombre de repas nécessaires pour une semaine.

▪ **Elus municipaux : « On ne peut qu'adhérer à ce projet »**

Nous avons organisé 3 ateliers d'échanges et de réflexion avec les élus, autour du bilan du centre social, leur perception du projet et leurs attentes le concernant.

Le premier constat : les élus n'ont pas la connaissance globale du projet mais une perception cloisonnée, par activité.

Les Enjeux repérés par les élus sur le territoire :

Dégradation des situations des familles,

Le logement,

L'emploi des jeunes (notamment).

Les Enjeux pour le centre :

La communication concernant le projet global du centre social,

L'identité du centre : ambiguïté CCAS/Centre social avec notamment la cogestion de l'aide alimentaire – activités similaires associations/centre social, et l'accueil des enfants.

Les représentations (connotations) liées au terme « social » qui peut être un frein pour les habitants (« ce n'est pas pour moi »),

Rupture sur l'accueil du public (les ados), pose la question de l'accueil pour tous et intergénérationnel.

Adaptation des horaires pour le public qui travaille.

Les propositions, objectifs / actions :

Améliorer la communication, rendre lisible les actions.

Affirmer l'identité du centre social, sa dimension d'animation collective et territoriale.

Renforcer la fonction d'accueil de proximité, « de quartier » pour les habitants dans les E.S.P.A.C.E en proposant des services supplémentaires.

Mise en place d'une cellule de veille transversale ville/CCAS – Centre Social, à titre préventif pour les familles les plus fragiles.

Création d'un document de référence pour mieux orienter les jeunes dans leur recherche d'emploi.

Création d'un Atelier CV avec un écrivain Public.

- **Les Conseils de quartier et Conseil des Sages. : « C'est plus facile de monter des projets en partenariat avec le centre social ».**

Quelques Conseillers de Quartier et des Sages se sont mobilisés sur cette réunion d'échanges, néanmoins, il faut noter que les personnes présentes connaissaient déjà le projet ou étaient impliqués dans le centre soit en tant que bénévole, soit en tant que participant à une action commune.

Les attentes :

- Accompagnement de leurs projets par le centre social

- Améliorer la communication externe du centre social pour expliquer le rôle des E.S.P.A.C.E, notamment sur sa mission d'information au sein des quartiers.

- Réfléchir au terme « social » qui est perçu là encore comme un frein et crée des ambiguïtés avec le CCAS.

2-3 Constats : Synthèse et analyse des données chiffrées.²

Le territoire de la Teste de Buch se développe sur 18000 hectares, 6^{ème} commune de France pour sa superficie. Le territoire est marqué par des quartiers bien identifiés et éloignés les uns des autres, jusqu'à 12 km du centre pour Cazaux.

POPULATION en 2009 : 24597 habitants, soit augmentation de 6% entre 1999 et 2008. La plus grande augmentation se situe à Cazaux (3%/an), sur les autres quartiers, l'évolution se situe entre 0,3 et 1,8.

Les mouvements de la population : *1 personne sur 4 ne résidait pas sur la commune il y a 5 ans : cet élément pose la question de l'accueil des nouveaux arrivants et du lien à créer entre les populations.*

Le solde migratoire est positif : il y a plus d'arrivées (160) que de départs. : Arrivée de nouvelles familles (+ de 25 ans) et départ des 20-24 ans (étudiants, mobilité professionnelle ou qui ne peuvent se loger sur le territoire.)

Le profil des nouveaux arrivants : une forte proportion de cadres et de professions intermédiaires, des familles avec enfants.

A noter : une faible proportion de nouveaux arrivants chez les retraités contrairement aux idées reçues.

Structure par âge : *la commune de La Teste est un territoire particulièrement âgé par rapport au profil national et départemental.*

Globalement entre 1999 e 2008 : baisse de 2% de la population des moins de 20 ans et augmentation de 52% de la population des 75 ans et +.

C'est sur le quartier de Pyla que la population des – de 20 ans est la plus faible, et la part des + de 75 ans la plus importante. Population des – de 20 ans en baisse : Migrèque et St Exupéry.

3 quartiers ont vu leur population des – de 20 ans augmenter : Cazaux (+30%), Jean de Grailly (+20%) et Aiguillon (+10%).

Taille des ménages : *il y a plus de personnes seules que de familles.*

31% personnes seules, 36% couples sans enfant, 25% couples avec enfants et 7,5% familles monoparentales :

La taille des ménages est liée aux phénomènes de décohabitation, séparation et vieillissement de la population.

C'est sur les quartiers de Cazaux, Miquelots et Aiguillon où la taille des ménages est la plus grande, c'est sur les autres quartiers dits « vieillissant » que les tailles sont plus réduites.

Les populations :

Enfance/ famille :

Le taux de fécondité est faible similaire au profil national.

Petite enfance (640 enfants de – de 3 ans) : 11% d'entre eux vivent au sein de familles monoparentales. Les enfants de – de 11 ans vivent majoritairement au sein de familles type « couple avec les 2 adultes actifs ».

² Les documents utilisés : *Analyse des Besoins Sociaux de La Teste 2012, données INSEE, données allocataires CAF Gironde.*

A noter : les chiffres utilisés proviennent de statistiques de 2008, 2009 et 2011

Une part importante d'enfants (1630) dont les parents travaillent.

Les structures familiales : 3635 familles recensées, 1 sur 4 est monoparentale.

Familles avec enfants de – de 25 ans :

Augmentation des familles monoparentales (+134 familles) : de 19,6% des familles à 24,1% en 2008.

Baisse des familles nombreuses (3 enfants et +) – 95 familles.

Ménages et familles allocataires CAF : 3476 ménages allocataires, soit 9321 personnes concernées, 38% de la population

- Familles monoparentales : 32% des familles allocataires sont monoparentales. Elles sont situées dans les quartiers Centre-ville, Aiguillon, Miquelots et Saint Exupéry, quartiers où sont implantés des logements HLM.
- Familles nombreuses : part plus importante Cazaux.

Population Jeune : Les 15-24 ans. Problème de logement et de mobilité.

Une légère diminution sur le territoire (contrairement au territoire COBAS et département), ne représentent que 10% de la population totale (inférieur au niveau départemental et national, 13%).

Les quartiers des Bordes et Cazaux affichent néanmoins des augmentations concernant les jeunes. La part la plus importante des jeunes se retrouvent sur Cazaux et Miquelots.

Leur lieu de vie : les jeunes testerins vivent chez leurs parents (38% ne vivent plus chez leurs parents contre 42% sur l'agglomération, 57% sur le département et 49% au niveau national). 7% des jeunes des 20/24 vivent seuls (19% national).

72% des jeunes présents en 2008 étaient déjà présents en 2003 : mobilité ?

Les jeunes non scolarisés : 38% non scolarisés (identique COBAS et + fort que département 32% et national 35%°.) A entendre comme ayant cessé leurs études ou formation.

Les jeunes actifs : 42% actifs (en emploi ou chômage) soit 58% d'inactifs.

15,5% d'entre eux qui ont un emploi sont à temps partiel, dans tous les cas taux plus important que la classe d'âge supérieure.

Population âgée : niveau de revenus le plus élevé pour les 60/64 qui représentent 30 % de la population actuelle et isolement des 75 ans et plus qui s'accompagne d'une baisse des revenus.

30% de la population actuelle a plus de 60 ans en 2008.

La proportion des 60/74 est nettement plus importante au regard du territoire national, ce qui se traduira dans les 10 ans à venir par une augmentation des 75 ans et +.

Si cette classe d'âge est relativement privilégiée aujourd'hui (+ que les 40 ans), la population se fragilise. (Évolution des retraites)

Structure par âge :

L'indice des générations est plus élevé que sur le territoire national, cela signifie que la part des 60/64 rapportée à la génération suivante des 75+ est plus importante que celle-ci.

A Cazaux, le nombre de personnes âgées est plus faible que Pyla et le reste du territoire.

Plus de 2 personnes âgées de 80 ans et plus vivent seules. Soit 43% des 80 ans et +.

Les 60-74 ans ont un double revenu, globalement supérieur à celui de la COBAS, département et national. (2737 euros par ménage, revenus médian)

Les revenus baissent pour les 75 et + (un seul revenu, personnes isolées)

Population âgée dépendante :

- Ratio aidants/aidés : capacité pour la génération des 55 /65 d'aider ses parents et ses enfants, cette tranche d'âge est le cœur des solidarités intergénérationnelles

familiales, le taux actuel à La Teste est similaire à celui COBAS, département et national.

- Cependant l'augmentation des personnes âgées va générer une baisse de ce ratio.

Logement :

14999 logements recensés en 2008, 72% sont des résidences principales. Forte augmentation des résidences principales à Cazaux, à noter quartier Pyla, plus forte proportion de logement du territoire, 3 sur 10 logements seulement sont des logements occupés en résidence principale.

Majoritairement, les ménages sont propriétaires de leur logement. (87% au Pyla).

La moitié des locataires est installée en centre-ville. Les logements sociaux se situent principalement sur les quartiers Centre-ville, Aiguillon, Saint Exupéry, Miquelots.

46% des allocataires CAF du territoire perçoivent une allocation logement.

RESSOURCES des MENAGES : un revenu fiscal médian plus élevé que sur le reste du département mais 15 % de la population vit sous le seuil de pauvreté.

Les écarts se creusent entre les plus riches et les plus pauvres.

Globalement le revenu fiscal mensuel médian par unité de consommation s'élève à 1625 euros par mois, il est plus élevé qu'au niveau du département et du niveau national.

15% de la population vit sous le seuil de pauvreté

RMQ : quartier des Miquelots : revenus les plus hauts et les plus bas de la commune.

Répartition par âge :

Niveau de ressource le plus élevé : 60/64 ans (revenu médian de 1966)

Le plus faible : les moins de 30 ans (revenu médian de 1251)

La population la plus vulnérable : 30% des moins de 30 ans vivent sous le seuil de pauvreté et 15% des ménages sont des quinquagénaires.

Revenus et occupation logement : 45% des locataires du parc social vivent sous le seuil de pauvreté, 25% dans le parc privé.

10% de la population fiscale passe au-dessus du seuil de pauvreté grâce aux prestations sociales.

RSA : revenu de solidarité active : En 2011 : 823 bénéficiaires. Une hausse de 14% / 2009 : 9% ont moins de 26 ans et 9% ont plus de 55 ans.

PRECARITE: les données sont sensiblement plus élevées que sur le territoire COBAS et Gironde.

3476 ménages sont allocataires, soit 9321 personnes, soit 38 % de la population.

Dont 860 bénéficient des minima sociaux : soit 8% des ménages testeurs.

Quartiers : Aiguillon et Miquelots.

Population vivant sous le seuil de bas revenus (après prestations) : 1178 allocataires, soit 11% des ménages. Quartiers où l'on retrouve la part la plus importante : Miquelots, Aiguillon et centre-ville.

Enfants vivants sous le seuil de bas revenus : 967 enfants mineurs vivent dans une famille à bas revenus. (Centre-ville et Miquelots).

Travailleurs pauvres : 618 ménages particulièrement fragiles.

550 travailleurs pauvres sont recensés par la CAF, 6% des actifs occupés de 15 à 64 ans.

Taux de dépendance aux prestations CAF :

- 618 ménages particulièrement fragiles

- 1 allocataire sur 10 dépend à 100% des allocations pour vivre (grande part bénéficiaires AAH)
- 18% des ménages dépendent à 50% des prestations sociales pour vivre. (quartier Quartier : Aiguillon et Miquelots (jolibois)).
- 683 ménages bénéficiaires de la Couverture Maladie Universelle Complémentaire dont familles avec enfants (Aiguillon, MIQ, centre-ville)

Les niveaux de formation : augmentation du niveau mais un taux de déscolarisation à prendre en compte.

- Diminution des bas niveaux de formation (mini BEPC) et augmentation des hauts niveaux de formation. (mini BAC+2).
- Niveau des 25/39 ans : 29% ont un diplôme de l'enseignement supérieur (39% national)
- Part des jeunes n'ayant aucun diplôme : 14% (idem COBAS, 17% national)
- Les femmes ont plus souvent un bas niveau de formation, mais situation qui évolue.

Catégorie socio professionnelle : une mixité socio-professionnelle communale moyenne mais une forte mixité infra-communale.

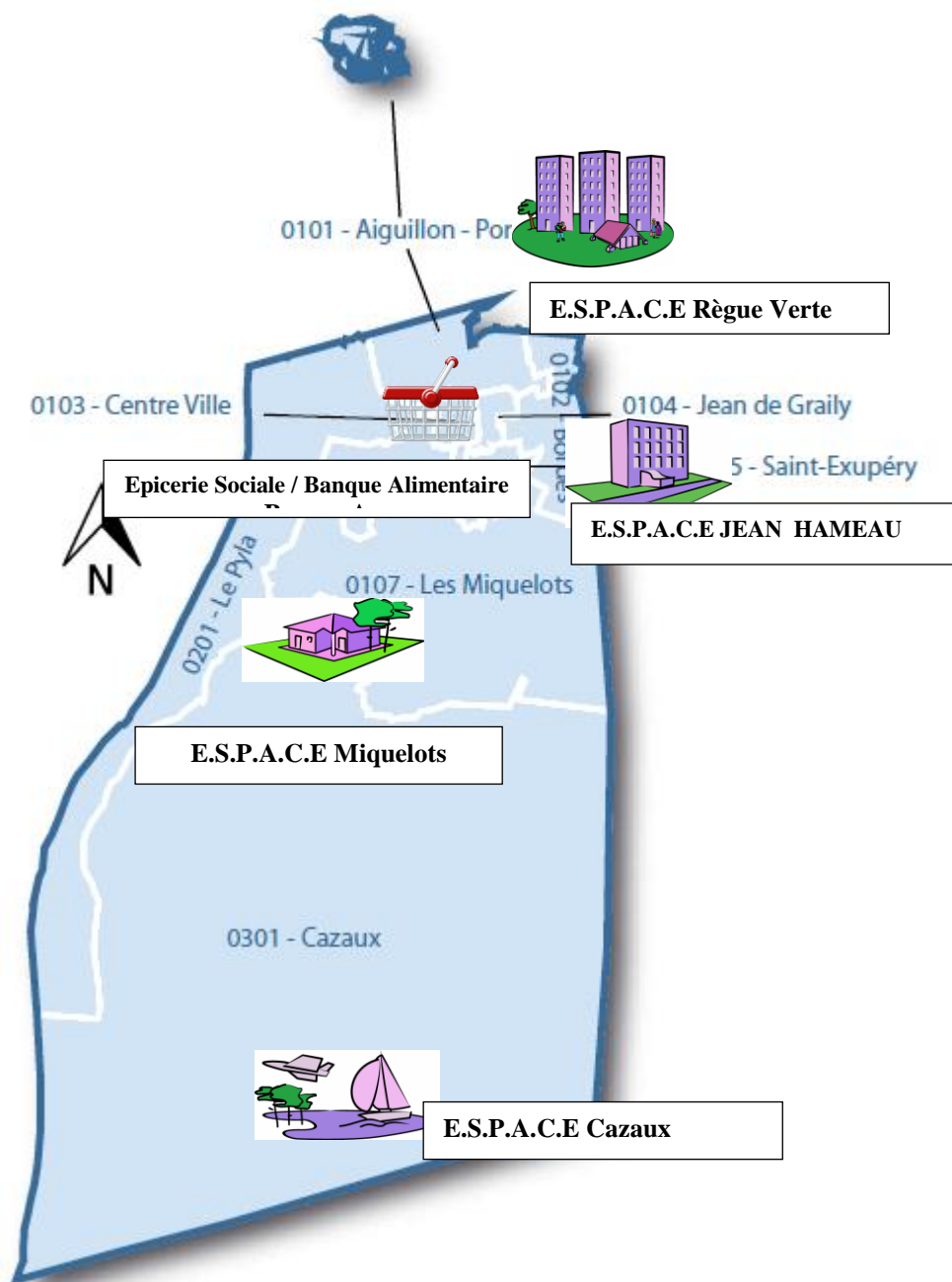
- 53% des actifs occupés sont des employés ou ouvriers (61% et 51% national),
- part des cadres et professions intellectuelles est moins élevée (12% pour 16% national). Ces cadres résideraient massivement à Pyla.
- Contrats précaires : 18% des salariés et temps partiels 16% (global national 13,5%)
- 53% des salariés de la teste résident sur la teste. / 40% de l'extérieur

LE CHOMAGE : taux de 11,3% (10% département), taux le plus important chez les 25-49 ans, avec une forte représentativité des moins diplômés. (Similaire niveau national).

2-4 – La Zones de Compétence : le territoire de La Teste, les zones d'influence :

Définition IRIS : signifie « Ilots Regroupés pour l'Information Statistique ». C'est la plus petite division territoriale statistique définie par l'Insee. Un Iris résidentiel regroupe à l'origine environ 2 000 habitants. Le quartier peut être de superficie très différente selon la densité de population

Les IRIS de la Teste de Buch



Le territoire de La Teste est découpé en 9 IRIS qui correspondent à des zones de vie d'au moins 2000 habitants.

Le centre social développe son action pour l'ensemble des habitants du territoire, mais le centre a une action directe sur les quartiers où les structures sont implantées.

Ces zones présentent des caractéristiques spécifiques que nous avons relevées ci-dessous.

La description de la zone où sont implantés les locaux de l'épicerie sociale et de la banque alimentaire ne présente pas d'intérêt pour la structure car les bénéficiaires habitent l'ensemble du territoire mais on remarque que le quartier du centre-ville présente le plus grand nombre de familles monoparentales.

L'E.S.P.A.C.E Jean Hameau, implanté sur le quartier Saint Exupéry, héberge dorénavant des associations dont l'action couvre le territoire de la ville et celui de la COBAS, mais là aussi on constate que l'on retrouve des indicateurs qui peuvent souligner des zones de fragilité pour la population.

Globalement, on peut faire le constat que là où il y a des logements HLM « historiques » tel que la résidence Jean Hameau pour Saint Exupéry, la résidence Règue Verte pour le quartier Aiguillon, la résidence Jolibois pour le quartier des Miquelots et Quincarneau pour le Centre-ville, on additionne les données qui soulignent des fragilités à prendre en compte.



CAZAUX : situé à 12 km du centre-ville, l'E.S.P.A.C.E Cazaux est installé au cœur d'un « quartier – village » de 3494 habitants, soit 14,40 % de la population municipale totale : c'est l'IRIS qui a connu la plus forte augmentation de population depuis 1999, soit 25,5% d'évolution et qui s'accompagne d'une augmentation des ménages.

- 28% de la population à moins de 20 ans.
- quartier où il y a la part la plus importante des familles : 16 % et les familles nombreuses.



Quartier Aiguillon Règue Verte : 12 % de la population réside sur ce quartier qui s'étend de la limite d'Arcachon jusqu'au port, proche du centre-ville.

L'E.S.P.A.C.E Règue Verte est situé dans le quartier Aiguillon Règue Verte, à la limite de la ville d'Arcachon, au pied des tours. (146 logements et 54 nouveaux en 2011). La zone d'habitation est composée de logements HLM dont les bailleurs sont Gironde Habitat et Domofrance. Les adhérents résident à 80 % sur La Teste, nous accueillons donc 20% d'Arcachonnais.

- Augmentation de la population de 6%
- Part la plus importante des familles monoparentales 37,5 %, après le centre-ville.
- Quartier où la population des personnes âgées est la plus importante.



Quartier des MIQUELOTS : 12 % de la population réside dans ce quartier constitué de zones pavillonnaires et HLM. L'E.S.P.A.C.E est situé au cœur du quartier, près des écoles et de la zone commerciale.

- Augmentation de 4 % de la population,
- La population des moins de 20 ans représente 26% malgré une baisse de 3%
- C'est un quartier où la part des familles est la plus importante du territoire après Cazaux.
- Familles monoparentales non négligeables.
- La part des plus de 75 % représente 33 %

2-5 – Les attentes des partenaires :

Centre Communal d'Action Sociale : porteur juridique et partenaire.

Désigner le CCAS comme partenaire permet de clarifier l'identité et les missions de chaque structure même si le centre social au sein du CCAS apparaît comme une ressource et non comme un frein.

Rappel des missions du CCAS :

- aide sociale légale facultative, le logement, le RSA, pôle personne âgée
- le CS et le CCAS : co gestion aide alimentaire. (historique, avant le CS a repris l'activité d'une association)

Les enjeux :

- population vieillissante
- de plus en plus de travailleurs pauvres sur l'aide alimentaire

Pôle Petite Enfance : Lieu Accueil Enfants/Parents présents dans les E.S.P.A.C.E - permanence du R.A.M

Travail sur horaires atypiques – horaires non comblés -

Les enjeux :

- Paupérisation de la population : les indicateurs :
- la baisse de la participation des familles,
- de plus en plus de travail avec les services sociaux
- augmentation familles monoparentales

CAF : au niveau local : partenariat opérationnel sur le **Point Info Vacances** et la présence d'une CESF CAF et Animation des groupes techniques de la **Convention Territoriale Globale**.

Le bilan du centre pose les enjeux :

- Vieillesse des adhérents du CS : On ne peut pas faire l'impasse d'un projet sur les seniors.
- Problématique liée à la jeunesse.

MAISON Départementale de la Solidarité et de l'Insertion :

- découvre le CS « municipal, » atypique ainsi que le projet multi sites.
- Programme de découverte culturelle à l'échelle de la COBAS dont l'objectif est le lien parents / enfants avec le support culture (familles sont orientées vers le CS + PIV)
- Travail avec le Point Info vacances

Enjeux :

- La population accueillie à la MDSI circule sur les 4 communes,
- Paupérisation des retraités et des jeunes couples avec des revenus aléatoires.
- Symptômes de sous-alimentation, (santé, maladie des os),
- Des centres sociaux dans chaque commune ?

MISSION LOCALE : bonne connaissance du centre, une vision globale du fonctionnement et des orientations.

Le centre social permet de faire le lien entre l'environnement global du jeune et l'aspect individuel du suivi

les enjeux :

- paupérisation des jeunes : des jeunes de plus en plus en grandes difficultés.
- dégradations des situations : problématiques individuelles à résoudre avant tout projet de formation ou d'insertion professionnelle : problème du logement,

Propositions :

- Maintien du travail avec les CESF du centre
- Organiser une veille sur le territoire avec partenaires dans le cadre d'un groupe de travail et d'échanges.

(Faire typologie des jeunes sur le territoire)

GIRONDE HABITAT : 200 logements à la Teste (et 100 Arcachon), vision parcellaire du projet global mais le responsable est conscient de la philosophie du projet.

Constats :

- Le centre crée du lien social : « c'est seul quartier ou je n'ai pas de courrier de locataires qui se plaignent »
- Très bon contact du centre avec les jeunes
- Pas de difficulté sur le « vivre ensemble » : les difficultés créent elles de la solidarité ?

Enjeux :

- Grande pauvreté des locataires : explosion des impayés
- De plus en plus familles monoparentales.
- Principale difficulté : maintien de la mixité,
- Veiller à ne pas faire des quartiers de pauvres stigmatisés

Projet : Laverie conviviale sur site de la Règue Verte

Attente :

- organisation d'une veille sociale sur les familles pour prévenir la dégradation des situations des familles dans le cadre d'une charte déontologique.

PASSEREL : prévention spécialisée sur le territoire.

- Connaissance du projet
- Car ce partenariat étroit a toujours existé : orientation du public dans les 2 sens, jeunes adultes, actions collectives citoyennes animateur / éducateur
- le centre a une très bonne connaissance du territoire,
- c'est un facilitateur pour le public
- action en cours : groupe de paroles parents d'ados avec le CEID déplacé sur la Règue Verte, en proximité.

Enjeux :

- *ses propres enjeux : les moyens limités*
- Problématique enkystée sur les jeunes de plus en plus lourdes dont les familles ont du mal à se sortir.
- Isolement et logement pour les jeunes.
-

COBAS, service action sociale.

- Partenaire depuis l'origine du projet du centre social,

- acteur avec la ville sur le quartier Jean Hameau
- le CS comme relevant de l'action sociale, rôle d'interface pour les publics, ressource, lieu relais.
- animation du territoire, le CS est outil de développement social : sur thématique parentalité, qui ne s'est pas limité à la petite enfance.
- Partenaire sur entrée famille /parentalité qui s'est concrétisé avec le Forum Parentalité.
- Lisibilité CCAS / Centre social difficile parfois.

Enjeux :

- La définition d'un projet de territoire
- La population est mobile
- La mutualisation des moyens apparait comme un enjeu.

Les associations hébergées par le centre social sur l'E.S.P.AC.E JEAN HAMEAU

M en ROUGE : accueil des familles dont les enfants sont porteurs de handicaps.

Missions :

- Accompagner les parents, leur permettre de souffler info, lien entre les familles.
- Projet de créer une halte-garderie, aide pour trouver les moyens

Enjeux :

- L'accueil des enfants handicapés et de leurs familles sur le territoire.

SEL de Dune : association qui a été créée dans le cadre de la CTG et accompagnée par le coordonnateur CTG et le centre social : acteur et partenaire autour de la solidarité

- Vision parcellaire du fonctionnement du centre,
- Situation de l'association : mise en place d'un système collégiale pour gérer l'association.

Enjeux :

- paupérisation population,
- la question des seniors
- les 25/30 sans enfant sont fragilisés.

ALLIANCE 33 : perception du centre à travers La Semaine bleue et Semaine de la Solidarité (CTG) mais ne perçoit pas différence entre CS et CCAS, nouveau projet sur l'accueil d'un groupe de malades.

Enjeux :

- Territoire vieillissant, de plus en plus de personnes âgées qui viennent faire leur retraite.
- Augmentation des suivis liés au décès,
- beaucoup de personnes seules et isolées.

Centre Social d'Arcachon : connaît le projet de La Teste de Buch.

Enjeux : les mêmes

Projets ensemble :

Formation pour les Bénévoles ?

Projets intercommunaux : PIV/ forum parentalité portés avec des partenaires. (MDSI/COBAS).

2-6 - Les enjeux du diagnostic pour le territoire :

- 25000 habitants, + 6%
- Une population vieillissante : 30% de la population a plus de 60 ans et augmentation de 52% de la population des 75 et plus.
- Des personnes seules et isolées : il y a plus de personnes seules que de familles.
- Augmentation des familles monoparentales : + 25 %.
- Dégradation de la situation de certains publics : difficulté d'accès à l'emploi et au logement pour les jeunes, baisse des revenus des personnes âgées vieillissantes, les 25-30 ans ont les plus bas revenus avec des emplois non stables.

Les enjeux du diagnostic pour le centre social :

➔ Perçus par les habitants / adhérents/élus

Sur la perception du centre social : la nécessité de travailler l'identité du centre social / CCAS. Des ambiguïtés persistent chez l'ensemble des acteurs.

Améliorer la communication sur le projet, les activités, les instances de participation tant en interne qu'en externe : qu'est ce qui fonde l'identité, la spécificité du centre social.

Situation économique des usagers (familles et isolés) : des demandes sur les tarifs et sur l'aide alimentaire, plus de demandes sur l'ensemble des activités.

Renforcer les actions sur les quartiers, en proximité.

➔ Perçus par les partenaires :

Paupérisation des familles « grande pauvreté des locataires » (explosion des impayés, du surendettement)

Dégradation de la situation des jeunes : paupérisation, isolement, problème du logement.

Vieillesse de la population, de plus en plus de personnes retraitées, touchées par un décès et la maladie, augmentation des personnes âgées isolées.

Dégradation des situations : augmentation des demandes d'aide, alimentaire, facultative, arrivée de nouveaux publics : travailleurs pauvres, jeunes.

Enjeux liés à l'alimentation : symptômes de malnutrition chez les enfants.

Maintien de la mixité, vital pour les quartiers.

➔ Des pistes de travail, des attentes qui ont émergées lors du diagnostic :

Le centre social est une ressource :

Pour prévenir la dégradation des situations et pour un meilleur accompagnement des populations fragiles : L'organisation d'une veille sociale formalisée.

Pour accueillir et accompagner les projets associatifs.

Renforcer l'accueil de proximité par la mise en place de services supplémentaires dans les E.S.P.A.C.E.

Améliorer l'accueil, l'accompagnement et l'accès aux droits par la mise en place d'un atelier CV et l'installation d'un écrivain bénévole.

Des Projets spécifiques à l'étude (Gironde Habitat et la COBAS) au sein du quartier de la Règue Verte : Compostage collectif et laverie.

3 - LE PROJET SOCIAL 2014 - 2017

Préambule.

C'est à partir du bilan et du diagnostic partagés par tous les acteurs concernés du territoire présentés plus haut que le projet 2014 2017 a été construit par l'équipe du centre social en lien avec les adhérents et les bénévoles, accompagné par la fédération des centres sociaux.

Si la participation des adhérents et des bénévoles est fondamentale, la raison d'être des centres sociaux, l'implication des professionnels dans la démarche et la définition du projet social est la condition sine qua non de sa mise en œuvre.

Condition d'autant plus forte pour l'équipe du centre social de La Teste qui est éclatée sur plusieurs sites et dont la cohésion repose nécessairement sur son engagement dans le projet.

La présentation des orientations et des actions qui va suivre se veut accessible au plus grand nombre afin que l'ensemble des acteurs s'approprie facilement le futur projet social.

Enfin, l'évaluation du projet est toujours partagée et permanente : bilan en équipe, avec les bénévoles, partenaires et élus. L'évaluation s'appuie tant sur des éléments intangibles (perception, ressenti) que sur des critères précis, quantifiables.

C'est ce qui fonde toute la richesse de cette année de renouvellement.

ORIENTATION N°1
METTRE EN VALEUR LE PROJET GLOBAL DU CENTRE SOCIAL
DE LA TESTE DE BUCH

OBJECTIFS	Ressources mobilisées	Liste des actions	Modalités d'évaluation
Réfléchir à l'évolution du statut juridique			
Evaluer les enjeux de la création d'un EPA pour la ville.	CAF Conseil Général Fédération des Centres sociaux	Mise en place d'un groupe de travail autour de la question de l'EPA, animé par la CAF, en partenariat avec le Conseil Général et la Fédération des Centres Sociaux.	Mise en place et régularité des réunions du groupe de réflexion.
Réorganiser le mode de gouvernance			
Affirmer la place des adhérents et des bénévoles.	CAF Conseil Général Fédération des centres sociaux Comité d'usagers	Groupe de travail Sur les missions et les fonctions du CU et des commissions Intégration de nouveaux élus : adjointe spéciale de Cazaux et Vie Associative.	Mise en place en place des Groupe de travail et réorganisation du CU.
Améliorer la diffusion et la connaissance du projet auprès des adhérents et des habitants.			
Réalisation d'un bilan annuel avec les adhérents.	Comité d'usagers	Réunion globale en juin 2014	Réalisation de la réunion
Création d'un guide du centre social remis à tous les adhérents, partenaires et services de la ville : Présentation du projet, règlement intérieur et charte des bénévoles	Service communication	Travail collectif	Réalisation d guide
Création du site WEB du centre social : Structuration du site en fonction du projet global et de son fonctionnement.	Services communication et informatique Commission communication	Travail collectif sur la structuration du site.	Ouverture du site
Création de supports de communication adaptés pour mieux identifier les manifestations du CS : Fête du centre social, E.S.P.A.C.E en fête, Fête du Jeu, Vide Greniers...	Service communication	Supports	Perception des événements Nbre de retours
Permettre aux adhérents de s'impliquer sur des projets spécifiques			
Actualiser et renforcer les projets : Espace Lecture, Espace Jeux Jardin Solidaire.	adhérents	.Création de collectifs : « Lecteurs », « Joueurs » « Jardiniers Solidaires ». .Espace jeux itinérant sur les E.S.P.A.C.E	Réalisation des collectifs et nombre de participants.

ORIENTATION N°2
RENFORCER LA COHESION SOCIALE

OBJECTIFS	Ressources mobilisées	Liste des actions	Modalités d'évaluation
Renforcer la mixité sociale et intergénérationnelle			
C'est l'organisation même du centre social qui est le support de la mixité sociale et intergénérationnelle sur le territoire : 60 bénévoles et 12 professionnels animent et gèrent cette organisation qui repose sur Une fonction Accueil spécifique, une adhésion globale, (les bénéficiaires des aides alimentaires sont adhérents de fait), l'articulation des activités sur l'ensemble des structures, une politique tarifaire adaptée aux revenus des adhérents, des activités ouvertes à tous, l'hébergement d'associations...			
La fonction accueil est assurée par un binôme de professionnels sur chaque E.S.P.A.C.E qui articule accueil et suivi et accompagnement d'ateliers, plus-value indéniable en termes de repère pour les adhérents.	équipe	35h/semaine, 225 jours par an sur 3 E.S.P.A.C.E.	Nbre de personnes accueillies
Favoriser les liens intra et interfamiliaux			
Favoriser les temps de rencontres et de partages entre les parents et les enfants, entre les familles...	Associations Prestataires ludothèque	Sorties familles Soirées Jeux Atelier cuisine Parents/enfants	Nbre de familles participantes/ Nbre de familles monoparentales
Soutenir la parentalité	LAEP COBAS MDSI	Lieu Accueil Parents Enfants 1 fois par semaine sur chaque E.S.P.A.C.E Forum Parentalité Parcours de Découverte Culturelle	Nbre de familles participantes/ Nbre de familles monoparentales
Favoriser, accompagner les départs en vacances en familles	PIV Centre social d'Arcachon MDSI	Point Info Vacances animé par 2 CESF du CS	Nbre d'accueil, nbre de départ.
Lutter contre l'isolement des Seniors			
Améliorer le repérage des seniors en renforçant le partenariat avec le pôle Personnes Âgées du CCAS.	CCAS	Echanges d'informations dans le cadre de réunions communes	Nbre de nouvelles personnes repérées et adhérentes
Mise en place d'actions spécifiques et adaptées	ASEPT	Seniors d'Aquitaine Ateliers Mémoire Activités Physiques Adaptées	Nbre de participants
Accompagner la mise en place d'actions solidaires à l'initiative des habitants			
Travailler avec les instances participatives existantes sur la ville Développement d'actions d'économie sociale et solidaires Mise en place d'une réflexion autour du thème « Ressourcerie / recyclerie »	Cabinet du Maire Service DD (Agenda21) Pays Arcachon-Val de Leyre.	Projets communs avec Conseil des Sages et Comité de Quartiers. Atelier récup /rénovation, Gaspillage Alimentaire	Projets réalisés

ORIENTATION N°3
AGIR POUR LA PREVENTION et CONTRE LA PRECARITE et l'ISOLEMENT.

OBJECTIFS	Ressources mobilisées	Liste des actions	Modalités d'évaluation
Renforcer l'accueil des publics les plus fragiles.			
Mise en place par le CS d'une réunion de travail avec le CCAS, Secours Populaire, Secours catholique, Vestiaire populaire, Restau du Cœur, ATD Quart Monde, Femmes Solidaires, Croix Rouge pour améliorer le repérage.	CCAS	Réunions	Transmissions d'informations sur les publics accueillis.
Mise en place d'actions spécifiques pour : - Les familles monoparentales : travail avec Femmes Solidaires Les 16-25 ans : renforcer et formaliser le partenariat avec la Mission Locale et Les éducateurs de prévention.	Femmes Solidaires Mission Locale/PASSEREL Pôle Petite Enfance LTDB	Actions communes à définir	Projets réalisés, nbre de participants.
Renforcer le travail avec les partenaires			
Organisation d'une veille sociale dans les quartiers	Tous les partenaires	Réunions trimestrielles dans chaque quartier	Réunions réalisées
Renforcer le travail avec les services de la ville sur des projets communs	Services de la ville	Culturels Accueil de publics spécifiques	Projets communs réalisés
Développer des projets avec les associations hébergées sur l'E.S.P.A.C.E jean Hameau	M en Rouge, Grandir avec A.B.A, SEL de Dune, Alliance 33	Projets communs et//ou accompagnement de projets	Projets réalisés
Impliquer le centre social sur des projets intercommunaux et sur les actions de la Fédération de la Gironde.	COBAS/MDSI/CS D'Arcachon	Forum, Actions Collectives, formation de bénévoles	Réalisation et Nbre de projets
Mise en place d'actions de prévention santé.			
Favoriser l'accès aux droits et aux soins	CCAS, ASEPT, les CESF du CS AGIDECA Gironde Ligue contre le cancer Les dermatologues locaux	Journée à la CPAM, Atelier Bien Être <i>Info prévention Cancer</i>	Nbre d'activités et nbre de participants.
Affiner l'articulation entre le centre social et l'épicerie sociale et la banque alimentaire.			
Proposer des actions collectives des CESF référentes dans les E.S.P.A.C.E	CCAS	Info Collective Vie Quotidienne Accueil, affichage Jardin Solidaire, Collectes Banque Alimentaires	Nbre de participants et nbre de bénéficiaires impliqués dans le fonctionnement BA/Epicerie/jardin Solidaire et Collectes.
Renforcer la diffusion de l'info auprès des bénéficiaires,			
Réaliser les entretiens des bénéficiaires dans les E.S.P.A.C.E			
Impliquer les bénéficiaires dans le fonctionnement.			